



ДОНСКОЙ ГОСУДАРСТВЕННЫЙ ТЕХНИЧЕСКИЙ УНИВЕРСИТЕТ
УПРАВЛЕНИЕ ЦИФРОВЫХ ОБРАЗОВАТЕЛЬНЫХ ТЕХНОЛОГИЙ

Кафедра «Изобразительное искусство»

Учебное пособие

по дисциплине

«Рисунок»

Авторы

Уздемир Д.М.

Горячева Е.А.

Ростов-на-Дону, 2022

Аннотация

В учебном пособии «Рисунок» рассмотрены техники рисунка и художественной графики, выполненной на основе рисунка.

В содержании учебного пособия дается краткий анализ художественно-выразительных средств рисунка и художественной графики, технологий, материалов. На новом уровне раскрывает теоретические и практические основы рисунка и художественной графики, что способствует развитию таких творческих способностей обучающихся, как художественная наблюдательность, зрительная память, образное мышление, творческое воображение, чувство цвета, передача объемности формы и пространства.

Учебное пособие предназначено для обучающихся всех форм обучения бакалавров специальностей 07.03.01 "Архитектура, профиль архитектурное проектирование", 07.03.02 "Реконструкция и реставрация архитектурного наследия", 07.03.04 "Градостроительство", 08.03.01 "Строительство" 54.03.01 "Дизайн", 29.03.04 "Технология художественной обработки материалов" (очного, очно-заочного, заочного).



Авторы



Доцент кафедры
«Изобразительное
искусство», чл. СХРФ,
член – кор. РАНИ
Уздемир Д.М.



К.с.н., член РОС,
доцент кафедры
«Изобразительное
искусство», чл. ТСХР,
Горячева Е.А.

Оглавление

Аннотация дисциплины	2
Введение	5
Глава I: Теория рисунка и художественной графики.....	8
1.1. Теория рисунка.....	8
1.2. Виды рисунка.....	8
1.3. Материалы для рисунка.....	12
1. Натюрморты.....	13
2. Рисунок фигуры.....	18
3. Карикатура.....	21
4. Акварель.....	23
1.4. Художественная графика.....	25
1.5. Виды печатной графики.....	25
1.6. Тематические композиции в графике.....	35
Глава II. Методика и практика.	
2.1. Структура изучения теоретического и практического материала.....	50
2.2. Практические работы.....	51
2.3. Глоссарий.....	73
2.4. Список использованных источников.....	83

Введение

Цель курса: изучение технических и композиционных приёмов создания графического изображения, специфики основных графических материалов и их применения в рисунке и художественной графике, а также освоение и применение на практике изображений и композиций, построенных на различных комбинациях элементов графики.

Для изучения данного учебного курса необходимы следующие знания, умения и навыки, формируемые по разделу Рисунок:

Обучающийся должен знать:

- методы и принципы построения реалистического изображения предметов в пространстве;
- основные аспекты восприятия натуры и изображения;
- общие теоретические положения классического реалистического рисунка;
- различные способы создания изображения в графических материалах (владение технологией рисунка).

Обучающийся должен уметь:

- создавать реалистически грамотное изображение средствами рисунка;
- воплощать в графическом изображении художественный образ;
- проводить конструктивный анализ формы средствами рисунка;
- анализировать изображение с точки зрения его

Рисунок

изобразительной грамотности, выразительности и техники исполнения.

Обучающийся должен владеть:

- навыком целостного видения тоновых отношений;
- навыками восприятия натуры, необходимыми для создания грамотного, выразительного изображения.

Задачи курса:

1. Художественная графика как курс ставит своей основной задачей приобретение знаний и практических умений преобразования реальных форм в декоративные, средствами черно – белой и цветной графики.
2. Сформировать у обучающихся базовые знания и умения по теории и практике рисунка и художественной графики.
3. Повысить культурный уровень и интеллектуальные возможности обучающихся за счет активного включения обучающихся в процесс познания теории и практики рисунка и графического преобразование реальных форм в декоративные формы средствами черно – белой и цветной графики.
4. Раскрыть в процессе обучения творческий потенциал обучающихся в ходе выполнения разных по типу и сложности графических и практических заданий, в том числе их выполнения с помощью персонального компьютера.
5. Раскрыть не только методы организации и построения пространства, композиции рисунка, но и вопросы влияния графических средств и материалов на изобразительные и выразительные возможности линии, штриха, черного и белого в рисунке.

Рисунок

6. Развить образное мышление и динамические пространственные представления на основе анализа конструктивных особенностей формы объектов окружающей предметной среды, а также использования заданий, связанных с художественным преобразованием их формы.

Данный курс относится к профессиональному циклу основных дисциплин в процессе профессиональной подготовки и обладает логическими, содержательно-методологическими взаимосвязями с определёнными курсами, разделами и практиками, органически связанными с рисунком.

Раздел I: Теория рисунка и художественной графики

1.1. Теория рисунка

ВИДЫ РИСУНКА

1. вид изобразительного искусства;
2. отдельное художественное произведение;
3. академическая дисциплина;
4. рисунок в бытовом употреблении.

Рисунок — представляет собой разновидность изобразительного искусства и подвид графики.

Рисунок - вид изобразительного искусства, один из видов графики, отличающийся от печатной графики своей уникальностью единичных экземпляров авторских произведений. Для исполнения рисунка применяют графические средства - линию, штрих, пятно. Особенности использования и комбинирования этих графических средств создают многообразие видов и техник рисунка: от плоскостных линейных до пластически моделированных тональных и светотеневых. Рисунок характеризуется относительной простотой и скоростью исполнения, лаконичностью техники и доступностью технологии исполнения.

Применение рисунка в изобразительном искусстве.

–Станковый (как отдельное художественное произведение);

Рисунок

– Подготовительный материал для других видов изобразительного искусства (живописи, скульптуры, гравюры, плаката, декоративно-прикладного искусства, дизайна и других).

Цветовое решение рисунка достаточно ограничено материалами его выполнения набор цветов, как правило, это градации одного цвета. Изображение в рисунке всегда условно (не похоже один в один на то, что видит художник в натуре). Рисунок в отличие от других видов искусства имеет разнообразие и многообразие видов. Все эти произведения ценны и значимы в искусстве и художественной среде.

Отсюда вытекает, что рисунок может быть одновременно и целью, и средством художественной деятельности (выполняется для себя или для зрителя).

В истории искусств выделяется особенно рисунок отдельных периодов

Композиционный рисунок - такой рисунок, через который претворяется изначальная идея автора. Графическая схема фиксирует основную мысль художника. Такой исходный рисунок определяет расположение элементов будущего произведения, их стилистику, степень прорисовки, размер, форму и так далее.

Творческий рисунок помогает художнику исследовать модель, выявляет её характерные особенности, индивидуальные характеристики и отношение к ним автора сразу. Такой рисунок может изображать модель по отношению к среде, саму по себе или её части, особо заинтересовавшие художника. Творческий замысел в купе с впечатлениями от увиденного (или, реже,

Рисунок

придуманного) выражается в рисунке сразу и представляет собой законченное станковое произведение.

Рисунок выполняется графическими художественными материалами, применяемыми в зависимости от желаемого результата с использованием разнообразных художественных приёмов.

Рисунок как учебная дисциплина изучает принципы построения реалистического изображения на плоскости. Она позволяет на плоскости изображать объемный мир глазами художника, предавая его разнообразие и сложность строения на основе законов формообразования и перспективного строения в пространстве листа. Используя принципы линейно-конструктивного строения, свето-тонального решения и воздушной перспективы создаются иллюзии объемно-пространственных произведений в художественных формах и своеобразных техниках выполнения графического листа. В цвете рисунок может быть монохромным и цветным. Возможности цветовой гаммы рисунка также зависят от используемого материала. Карандаши бывают черного цвета и разноцветные. Мягкие материалы: сепия, сангина (мелки) выполнены в близкой красно-оранжево-коричневой гамме. Уголь – черного цвета, мел – белого. Пастель, акварель и гуашь - разноцветные

Рисунок – основа художественного образования практически всех специальностей: архитекторов, реставраторов, технологов художественной обработки, художников ДПИ, народного искусства, живописцев, монументалистов, дизайнеров и других.

Академический рисунок - длительные, многочасовые рисунки

Рисунок

(штудии), выполняемые с натуры, характеризующиеся тщательной проработкой и реалистической передачей объёма. формы, конструкции, характера модели в заданном освещении и среде.

Учебные рисунки по технике исполнения и соответствию поставленным **задачам** бывают:

- линейный (линеарный) рисунок;
- конструктивный рисунок;
- свето-теневой рисунок.

Рисунок подразделяется по жанрам:

- портрет;
- натюрморт;
- жанровый рисунок (сюжетный);
- пейзаж;
- анималистический;
- исторический;
- бытовой;
- плакат;
- логотип (символ);
- шарж;
- карикатура.

Рисунок - это отдельное художественное произведение

(графический лист), художественно-графическое изображение, выполненное художником вручную на бумаге или картоне карандашом, тушью, углём, ручкой или другими графическими материалами. Рисунок - это продукт отражения реального мира с его характерными особенностями, пропорциями, формой,

Рисунок

объёмом, фактурами и так далее в плоскости листа.

Традиционный рисунок выполняется на бумаге разных сортов или её производных. До появления бумаги подобные графические изображения рисовались на кости, папирусе, дереве, покрытом воском и других материалах.

В настоящее время применяется для рисунка бумага разной плотности и текстуры, специальной бумаги, предназначенной для пастели, акварели, тонированной грунтованной бумага и другой. Возможно самостоятельно придать бумаге цвет чаем, кофе, акварелью; фактуру, текстуру при помощи грунтовки; состаривания бумаги, разрыхления поверхности наждачной бумагой для лучшего закрепления мягких материалов. Что придает особую выразительность рисунку.

Материалы для рисунка

Графические художественные материалы для рисунка подразделяются на три вида: твёрдые, мягкие и жидкие.

Материалы		Рисунок	
	Твёрдые	Мягкие	Жидкие
	Карандаши	Широкие	Акварель
	простые и	уголь,	тушь,
	цветные	соус,	чернила,
	маркеры,	сангина,	Гуашь.
	линеры	мел,	

Рисунок

ручки	сепия,
шариковые,	пастель
капиллярные	и другие.
и другие.	

Художественные **средства выразительности рисунка** - *линия, штрих, пятно.*

НАТЮРМОРТЫ**НАТЮРМОРТ ЛИНЕЙНО-КОНСТРУКТИВНЫЙ**

Рисунок



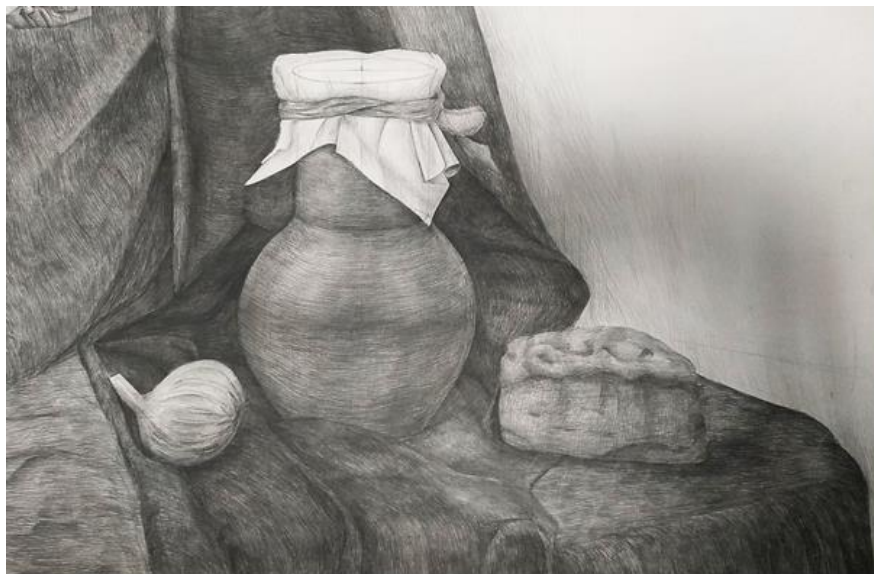
УЧЕБНЫЙ РИСУНОК

Рисунок



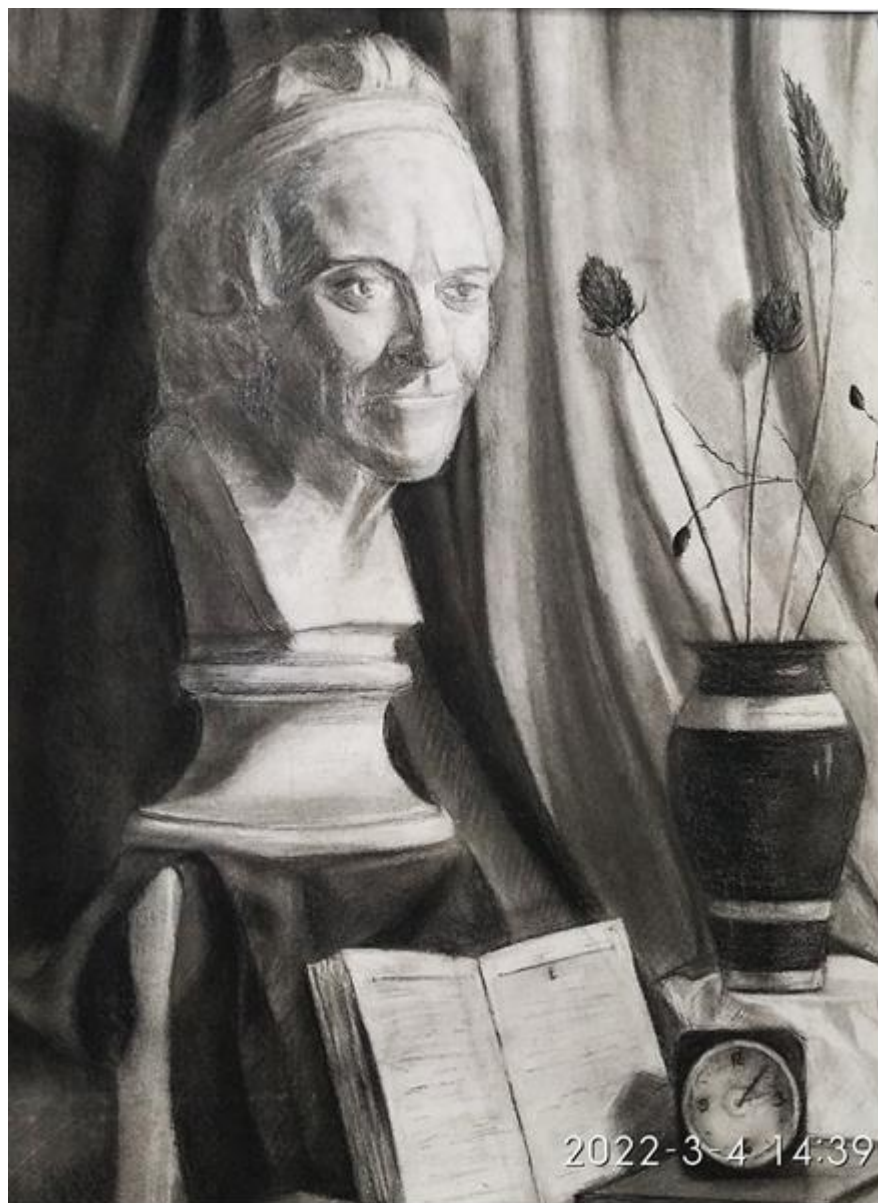
Рисунок

ТОНАЛЬНЫЙ РИСУНОК



Рисунок

АКАДЕМИЧЕСКИЙ РИСУНОК



Рисунок

НАТЮРМОРТ ТВОРЧЕСКИЙ



Рисунок

РИСУНОК ФИГУРЫ

РИСУНОК СИДЯЩЕЙ ФИГУРЫ



РИСУНОК МУЖСКОЙ ФИГУРЫ

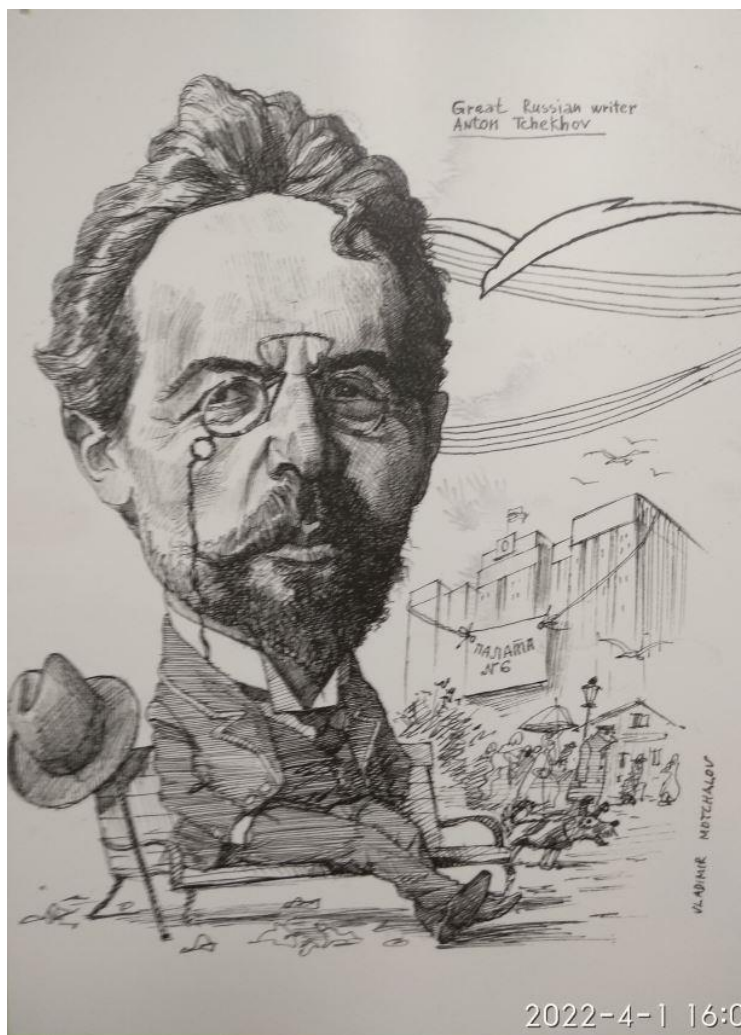


РИСУНОК ФИГУРЫ В ИНТЕРЬЕРЕ



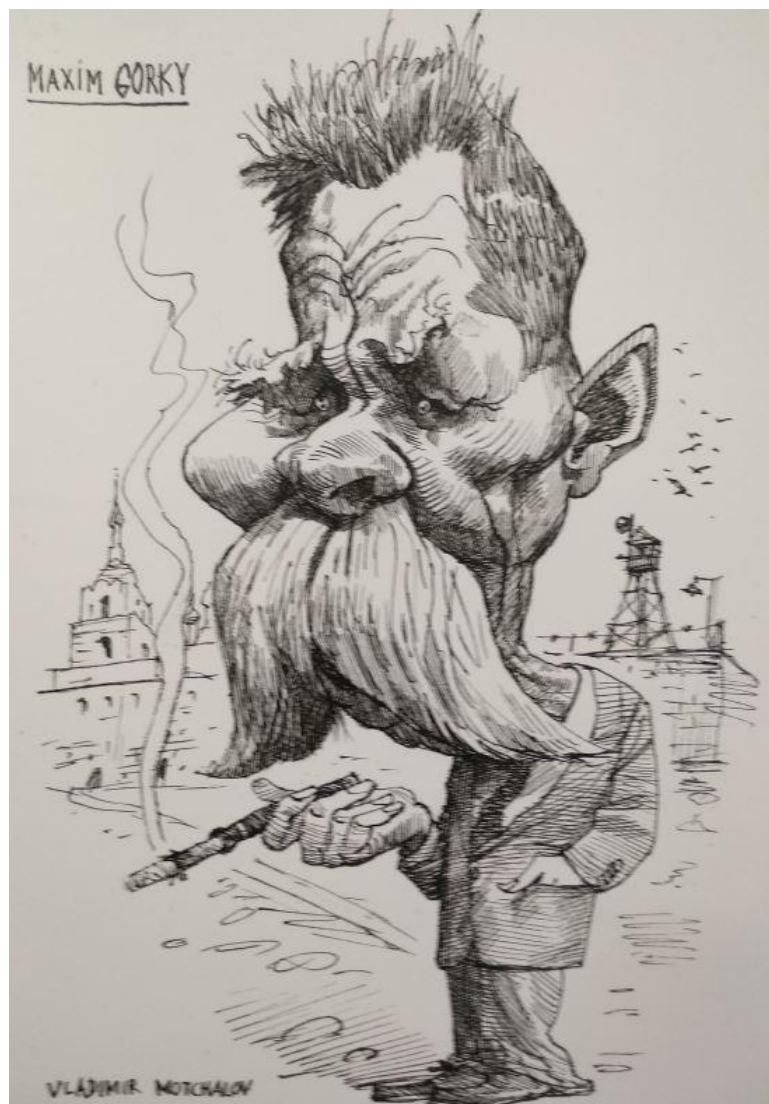
Рисунок

КАРИКАТУРА



Молчанов В.

Рисунок



Молчанов В.

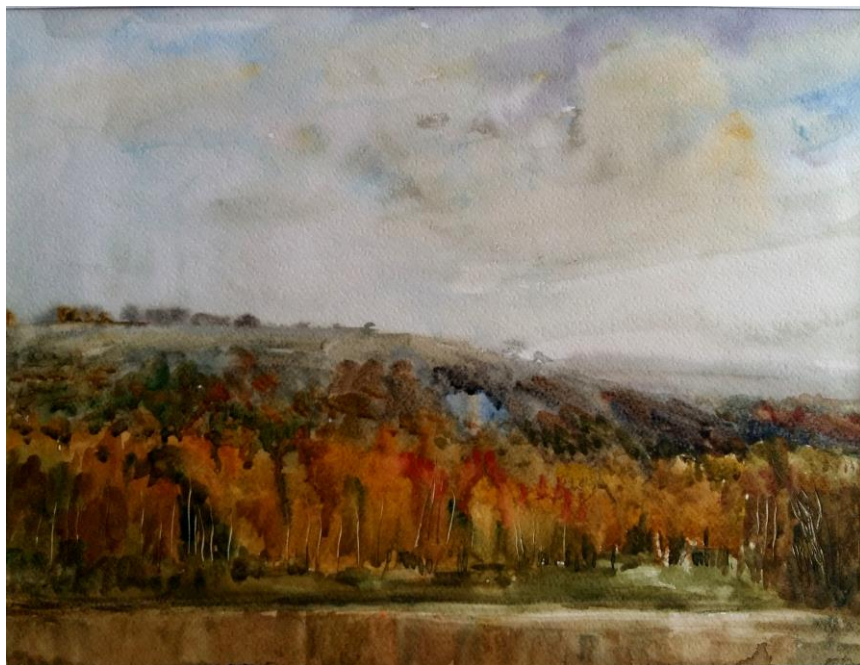
Рисунок

АКВАРЕЛЬ



На Дону. Акварель

Рисунок



Осень. Акварель.

Рисунок

ВИДЫ ПЕЧАТНОЙ ГРАФИКИ

Гравюра (высокая печать): ксилография, линогравюра, на картоне.

Глубокая печать: резцовая гравюра, офорт (травленный штрих, акватинта, лавис, меццотинто).

Плоская: литография, монотипия (карандашная, акварельная).

Ксилография

Станица. Продольная гравюра на дереве.

Рисунок



Зимка. Продольная гравюра на дереве. Цветная.

Рисунок

Эслибрис



Экслибрис Уздемир М. Торцовая гравюра на дереве.

Рисунок



Экслибрис Лемешева В.Н. Торцовая гравюра на дереве.

Линогравюра



За Волю, Дон и Отечество. Линогравюра



Лето. Лубок, линогравюра.

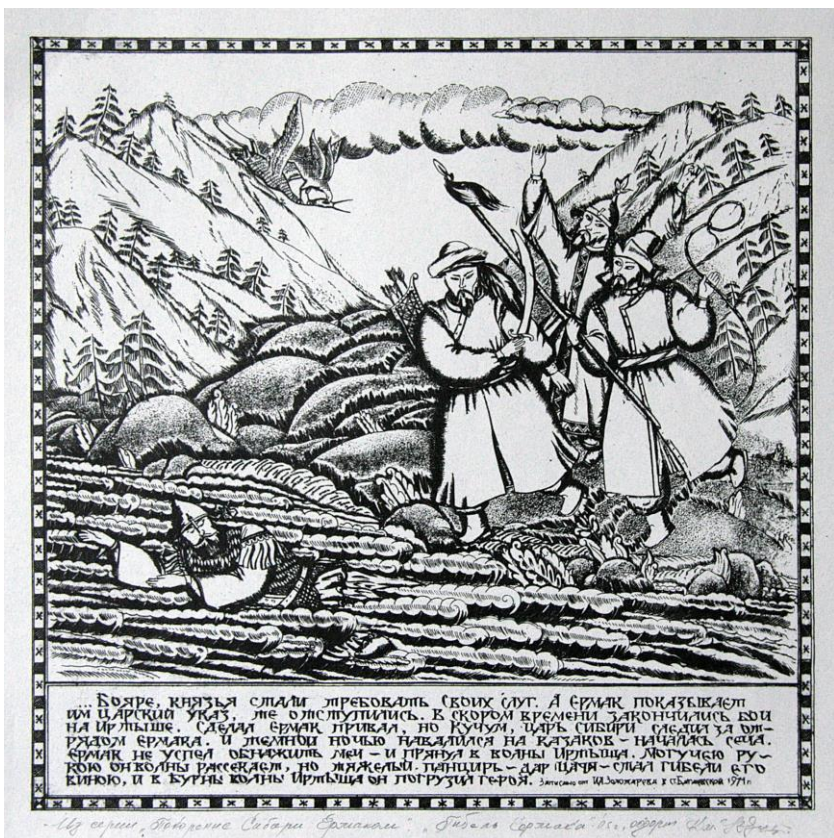
Рисунок

Офорт



Сибирь покорена. Офорт.

Рисунок



Гибель Ермака. Офорт.

Рисунок



Не всем казакам в атаманах ходить. Лубок. Офорт.

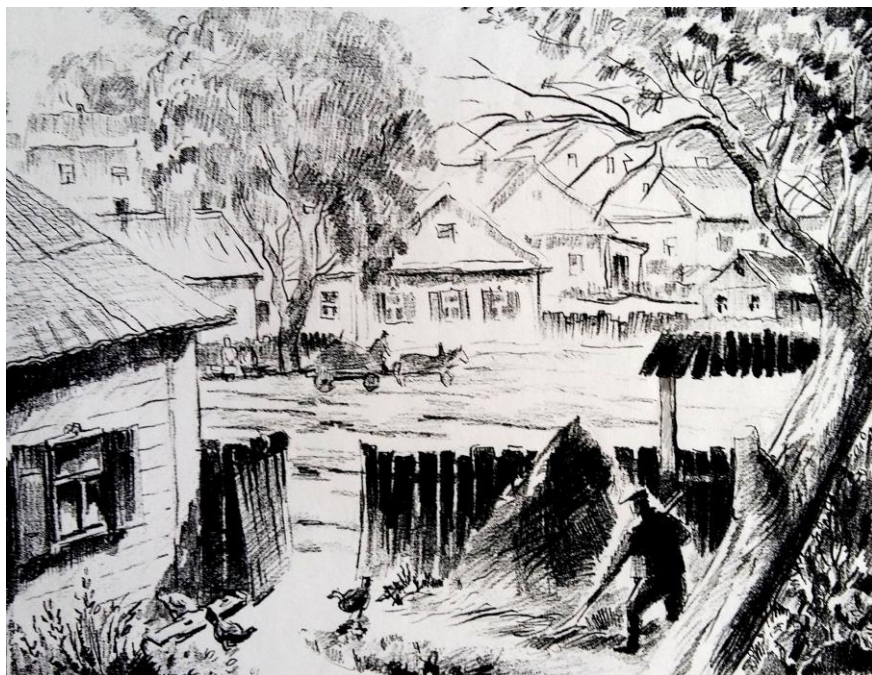
Рисунок

Монотипия



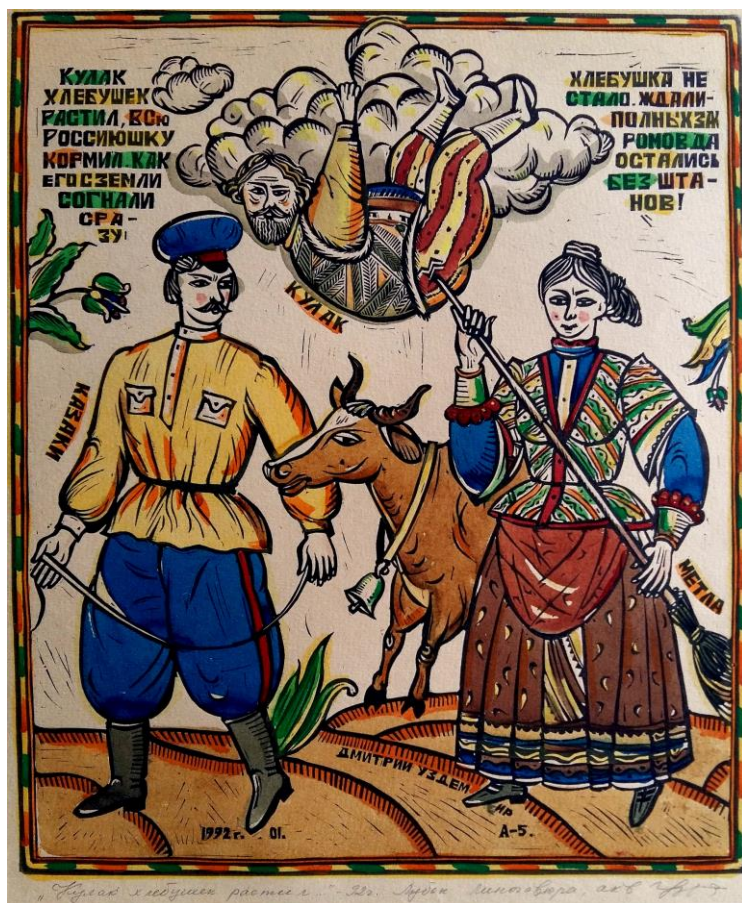
Рисунок

ТЕМАТИЧЕСКИЕ КОМПОЗИЦИИ



Рисунок

Композиция с животными



Кулак хлебешек растил. Линогравюра

Рисунок



Шуку я поймала. Линогравюра.

Рисунок

Натюрморт в интерьере



Урожай. Офорт, акватинта.

Рисунок



Донской натюрморт. Офорт, травленный штрих.

Рисунок

Графика с фигурами



Девушка в русском costume. Сухая игла.

Рисунок



Атаман Степан Ефремов. Офорт Травленный штрих.

Рисунок

Композиция с пейзажем



Петь хорошо вместе. Линогравюра

Рисунок



Летом отдыхай, но и дело не забывай. Линогравюра.

Рисунок

Стилизованные изображения реальных форм



Придет ночь темна... Линогравюра.

Рисунок



Я по цветикам ходила. Линогравюра.

Рисунок

Растительные мотивы в графике



Да хорошая наша свет Настюшка.

Линогравюра.

Рисунок



Ой ты Дон, ты наша Родина. Офорт.

Рисунок

Орнаментальность в художественной графике



Гибель Ермака. Литография.

Рисунок



Была Россия царская – стала пролетарская.

Линогравюра.

СТРУКТУРА ИЗУЧЕНИЯ ТЕОРЕТИЧЕСКОГО И ПРАКТИЧЕСКОГО МАТЕРИАЛА

Раздел 1. Рисунок и графика как особый вид изобразительного искусства

Выполнение практического задания

Выполнение самостоятельной работы

Раздел 2. Стилизация в художественной графике

Выполнение самостоятельной работы

Раздел 3. Изобразительно - выразительные средства рисунка и графики

Выполнение практического задания

Выполнение самостоятельной работы

Выполнение творческого задания

Раздел 4. Графическое решение натюрморта

Выполнение практического задания

Выполнение самостоятельной работы

Выполнение творческого задания

Раздел 5. Графическое решение пейзажа

Выполнение самостоятельной работы

Выполнение творческого задания

Раздел 6. Растительные мотивы в графике

Выполнение практического задания

Выполнение самостоятельной работы

Раздел 7. Основы условно – стилизованного изображения реальных форм

Выполнение практического задания

Раздел 8. Графическое изображение животных

Выполнение практического задания

Раздел 9. Графическое решение фигуры человека

Выполнение практического задания

Раздел 10. Орнаментальность в художественной графике

Выполнение практического задания

Практическое занятие 1.

Задание №1. Выполнить декоративный статичный натюрморта из стилизованных 3-7 упрощенных предметов.

Цели:

- Овладеть навыками стилизации и обобщения в натюрморте, научиться стилистически трансформировать предметы, прежде всего заостряя внимание на их природной форме.
- Создать спокойную композицию по форме предметов.

Условия и методические рекомендации к выполнению практического задания № 1.

Выполнить статичный натюрморт из стилизованных 3 – 7 упрощенных предметов.

Требования:

- Поисковые варианты выполняются в карандаше (7 – 10 шт.); выбранный вариант – в ахроматическом решении (графически).

- Установить равновесие в статичной композиции.

Работа должна быть аккуратной.

Материал: тушь.

Размеры композиции: 60х60, 80х80 мм, формат листа – А4.

Условия и методические рекомендации к выполнению работы

- Обязательна условность в передаче объемов и плавности предметов (т.е. отсутствие светло – воздушной перспективы).

- Элементы композиции (мотивы) могут быть приближены к натуральным, но с обязательной стилизацией. А могут быть и условно – геометрическими.

- Все предметы изображаются фронтально. Форма предметов обтекаемая или прямолинейная. Без резких углов. Распределение предметов по плоскости листа равномерное, без скученности и образования пустоты в зоне изображения, распределить предметы в композиции надо в равновесии, при этом, если разделить плоскость формата вертикальной осью на две части, количество светлых и темных пятен с левой стороны в целом должно равняться той же массе пятен справа.

- В композиции необходимо выдержать принцип статики.

Практическое занятие 2.

Задание №1. Выполнение композиции натюрморта, используя теорию движения цвета в пространстве и стилизацию предметов.

Цель: Достичь умения пользоваться знанием теории движения цвета при изображении пространства. Уметь соединить теоретические знания с практическим их применением.

Условия и методические рекомендации к выполнению практического задания.

Задание №1. Выполнить одну и ту же композицию натюрморта в двух вариантах, используя теорию движения цвета в пространстве:

- натюрморт из стилизованных предметов, в котором за счет цвета передать ощущение трех планов: переднего, среднего и дальнего;
- во втором варианте того же натюрморта за счет цвета создать иллюзию одного плана путем равномерного распределения теплых и холодных тонов по всей плоскости композиции.

Требования:

- В обоих натюрмортах предметы изображаются плоскими, либо объем передается очень условно.
- Количество используемых предметов: 8 – 10. Используемые предметы должны быть стилизованы в плане упрощения формы; стилизацию вести путем заострения природных характеристик формы. Если объем передается, то очень условно темным или светлым пятном в какой – то части предмета.
- Работа должна быть аккуратной. Цвет должен наноситься ровно, без потеков и полос.
- Композиционные поиски выполняются в карандаше по обоим вариантам по 5 – 10 шт.; затем – цветовые эскизы нескольких выбранных композиций по 3 – 5 шт. на каждый вариант компоновки.

Материал: акварель, тушь, гуашь.

Размеры композиции: 80х80, 100х100 мм, формат листа – А

4.

Практическое занятие 3.

Задание №1. Выполнение стилизованного изображения двух контрастных по своим природным качествам растений (на основе пленэрных зарисовок).

Цели:

- Научиться работать аналитически, используя лупу, микроскоп; находить оригинальные решения при изображении совершенно обычных объектов.
- Овладевать способами художественной обработки формы с целью усиления выразительности ее природных качеств.
- Научиться подмечать характерные особенности объектов, заострять на них внимание, делая композиционные акценты. И подчиняя им все изображение.

Условия и методические рекомендации к выполнению практического задания.

Задание 1. На листе формата А4 выполнить стилизованное изображение двух контрастных по своим природным качествам растений (например, нежный выюн и колючий татарник).

а) Выполнить стилизованную зарисовку коры дерева, мха или плотных стелющихся растений. Формат А4.

б) Выполнить стилизованную декоративную композицию из природных растительных форм (по выбору студента). Это может быть изображение цветов, грибов, иных объектов.

Требование:

- При компоновке мотивов на листе обратить внимание на пластическую направленность формы, ракурсных поворотов и, в зависимости от этого, верно выбрать композиционный строй изображения, статику или динамику. Прежде чем приступить к изображению объекта, необходимо тщательно изучить его строение, рисунок поверхности, орнаменту.
- Выполнить 2 листа со стилизованными изображениями растительных и природных форм в формате А4; затем стилизованную композицию в формате А4.
- Необходимо правильно расположить элементы композиции.
- Следует грамотно подобрать цветовое решение согласно настрою композиции.

Рисунок

- Техника исполнения упражнений – любая графическая техника.

- Обязательна аккуратность исполнения.

Материал: акварель, гуашь, цветные карандаши, фломастеры.

Самостоятельная работа.

Задание №1. Исполнить линейно – конструктивное (объемное) изображение стебля растения с листьями (цветами, плодами).

Задание №2. Исполнить несколько орнаментально – пластических разработок на основе формы одной части растения (лист, цветок и т. д.)

Условия и методические рекомендации к выполнению самостоятельного задания

Требование:

- Техника исполнения упражнений – любая графическая техника.

- Материал выбирается согласно индивидуальным возможностям студента, который не создаёт определённые неудобства в данном виде рисунка.

- Упражнение, выполняется самостоятельно с предварительными консультациями.

- Размер – не более одного листа ватманской бумаги прямоугольного формата.

- Материал: акварель, гуашь, смешанная техника.

Практическое занятие 4.

Задание №1. Выполнение сложного декоративного стилизованного натюрморта с большим количеством предметов (7-10), драпировками и обилием фруктов, активно выраженным центром.

Цель

- Научиться выполнять усложненные натюрморты с большим количеством предметов и множеством цветовых оттенков, верно распределяя предметы и цветовые пятна в композиции.

Рисунок

рекомендации к выполнению практического задания.

Задание 1. Выполнить сложный декоративный стилизованный натюрморт с большим количеством предметов (7—10), драпировками и обилием фруктов, активно выраженным композиционным центром.

Требования:

- Выполнить как минимум один лист формата А4 с эскизно-поисковыми разработками в карандаше и в цвете; затем один лист формата А4 с двумя эскизами различных цветовых вариантов и окончательный чистовой вариант на весь лист формата А4.
 - Необходимо правильно расположить предметы в сложной композиции.
 - Для достижения равновесия можно использовать членение плоскости на части. Цветовое решение в контрастно-дополнительных цветах.
 - Следует верно распределить цветовые акценты.
- Материал: акварель с белилами, гуашь.

Практическое занятие 5.

Задание №1. Рисунок и графическое изображение животных:

- натурные зарисовки в различных поворотах и в движении;
- зарисовки животных с задачей передачи фактуры кожи, шерсти;
- зарисовки пасущихся животных;
- композиция с домашними животными в интерьере жилых помещений.

Практическое занятие 6.

Задание №1. Зарисовки спящих животных. Зарисовки животных с задачей передачи пластики и анатомии тела.

Задание №2 Зарисовки условно – стилизованного изображения и его символа:

- дерево, волк, собака, кот, медведь, голубь, ворон, лебедь, солнце, дракон.

Цель:

- Научиться графическими средствами передавать красоту и многообразие представителей животного

Рисунок

мира.

Условия и методические рекомендации к выполнению практических заданий 5, 6.

Требование:

- Используя в работе чучела птиц и животных, атласы – определители, энциклопедии, постараться создать выразительный и узнаваемый образ.
- При создании выразительного образа, стилизовать и утрировать в разумных пределах (так, чтобы объект был узнаваем).
- При декоративной обработке формы важно опираться на природную фактуру и рисунок поверхности объекта. Чтобы декор согласовался с ней. А не противоречил.

Материал и техника на усмотрение студента

- Соблюдать аккуратность в нанесение декора.

Объем:

- Декоративный рисунок птиц в разных ракурсах (один объект или несколько): 2 листа А4.

Практическое занятие 7.

Задание №1. Рисунок и графическое изображение фигуры человека

- с включением в композицию элементов пейзажа.

Цель:

- Научиться графически изображать человека, включая в композицию элементы пейзажа.

Практическое занятие 8.

Задание №1. Выполнить графически двухфигурную композицию с ярко выраженным диалоговым сюжетом.

Цели:

- определить положение фигур в пространстве,
- найти острое композиционное решение в листе,
- точно взять их движение, пропорции,
- обнаружить их смысловую взаимосвязь,
- выявить характеры фигур.

Практическое занятие 9.

Задание №1. Выполнить многофигурные композиции: с включением фигур в единое действие и организацией

Рисунок

сюжета с одним композиционным центром в сочетании с пейзажем.

Цель:

- научиться композиционно строить зарисовку группы, решать силуэты в определенном освещении, правдиво передавать их внешнюю характеристику.

Условия и методические рекомендации к выполнению практических заданий № 7, 8, 9.

Эти задания могут быть как длительными, так и короткими. Последние можно отнести к исполнению рисунка группы из 2—3 человек.

Требование:

- Большое внимание должно быть уделено сбору материала к работе в аудитории. Следовательно, рисунок должен нести конкретное назначение и рассматриваться как подготовительная работа. Основное решение эскизов будущей работы намечается в рисунке (на основе наблюдений), а также зарисовках (композиционных разработках).

- Для выявления характера натуры необходимы наброски с различных точек зрения.

- Наряду с изучением построения человека необходимо передать его объем, освещение фигуры. Силуэт - один из видов изображения формы, обогащающий наше понимание контраста света и тени.

- В работе над натурой практически усвоить понятия рефлекса, плотности среды, материальности предмета.

- Необходимо учесть, что объектом изображения для рисунка должен быть человек, связанный с каким-либо видом деятельности, это наиболее интересные образы.

Примечание:

- От занятия к занятию задания усложняются.
- Следующий этап работы — портрет (с руками) в сочетании с пейзажем.

- В этой постановке надо почувствовать композиционное решение и тональную связь планов.

Примечание:

- Эти же требования можно отнести к исполнению рисунка человека, освещенного солнцем и группы людей из 2—3 человек на фоне пейзажа.

- В процессе работы студент должен изучать

Рисунок

принципы освещения, осваивать его закономерности.

- Наблюдая, необходимо составить представление о воздушной среде в облачный день ее насыщенности светом при солнечном освещении.

- Для выполнения этих заданий в аудитории необходимы наблюдения, например, на рыболовецком промысле, в местах сплава леса, транспортировки грузов, отдыха людей и т. д.

- Кроме разнообразных характеров людей, необходимо передать в рисунке среду, обстановку, состояние погоды, время дня и т. д. В полумраке предметы теряют свои очертания — будущий художник должен видеть это в натуре и научиться выражать в рисунке.

К числу коротких заданий можно отнести такие, как группа из 2—3 фигур в рабочей обстановке, в поле, на спортивной площадке, в лесу, на стройке, у причалов, в порту и т. д.

Длительные задания подразумевают дальнейшее углубленное изучение человека, с детальной проработкой, выражением пластики изображаемой фигуры в пределах аудитории и в часы, отведенные для самостоятельной работы.

- Решающее значение в этих заданиях имеет композиционное построение группы, связь фигур между собой и с окружающей средой.

- Рекомендуются также интерьеры помещений, с неподвижными фигурами, людьми, занятыми трудовой деятельностью или находящиеся на отдыхе.

- Кроме рекомендуемых рисунков с натуры, желательны работы по композиции.

- Особое значение в самостоятельной практике имеет подбор моделей: надо выбирать для рисунков наиболее типичные образы.

- Первостепенное значение для обучающихся старших курсов приобретает психологическая характеристика изображаемого человека, групп людей в пейзаже, интерьере, передача их пластической взаимосвязи.

- Необходимо согласно избранной теме картины найти конкретную среду, суметь как можно глубже изучить ее, а также людей, с их конкретными характеристиками. Рисунки должны быть правдивыми по смыслу и профессионально выполненными.

- Особое внимание во время практических занятий следует уделять наброскам: они развивают зрительную память,

Рисунок

композиционное мышление, глазомер чувство масштаба. В набросках фиксируются отдельные сцены, характеры людей и т. д.

- Наряду с обычными зарисовками рекомендуется делать наброски-кроки, которые отличаются лаконизмом выражения.

- Основное в самостоятельной работе — каждодневно добиваться ритмичности в рисовании.

- Очень важно ориентироваться на типичные явления окружающей действительности.

- Натурные рисунки можно потом выполнить в технике литографии, офорта, линогравюры, оттиски с них могут быть черно-белыми и цветными.

Материал: уголь, сангина, соус, карандаш, итальянский карандаш, кисть в сочетании с пером.

Практическое занятие № 10.

Задание №1. Выполнение декоративных зарисовок растений (с цветами и без), используя орнамент и декор, стараясь точно расположить зарисовку в формате листа.

Цель:

- Научиться графическими средствами (с помощью линии, фактуры, декора) передавать характерные особенности растительных форм.

Условия и методические рекомендации к выполнению практического задания № 10.

Требования:

- Каждый мотив выполнить в линейной, пятновой и линейно – пятновой трактовке рисунка.

- Необходимо верно подобрать контурную линию и декор, характерные для изображаемого объекта.

- Наносить декор по направлению развития формы, украшая ее, но не перегружая.

Объем:

- Зарисовать вьющееся растение без цветков, больше используя линейное рисование и легкий фактурный декор: 1 лист формата А4.

- Зарисовать растение с цветками, используя разные графические средства в выражении листьев и цветков:

Рисунок

1 лист формата А4.

- Зарисовать крупные кактусовые растения, используя все виды графических средств.
- Зарисовать мелкие растения (мхи, лишайники), используя лупу для лучшего изучения растения. При отсутствии вышеперечисленных растений можно зарисовать мелкую луговую траву: 1 лист формата А4.

Материал: тушь, перо, гелевая ручка (можно цветные стержни), возможна легкая акварель.

3.1.3 Описание и требования к выполнению творческого задания

Практическое занятие 11.

Творческое задание №1. Пробы в технике монотипии и выполнение творческих работ. Штриховая монотипия. Монотипия пятном. Пейзаж, натюрморт, иллюстрация (по выбору студента) (1 лист).

Цель:

- Выполнить творческую работу в технике штриховой монотипии.

Задачи:

- Усвоить различия в способах получения оттисков в монотипии.

Требования:

- Подготовленная чистая пластина укладывается на ровную твердую основу. На печатной плите резиновым валиком равномерно раскатывается черная краска.

- Кусок стекла или металла должен быть несколько больше разработанного эскиза и не иметь грубых дефектов: вмятин, окислов, царапин.

- Краска не должна содержать посторонних включений, сгустков, комочков.

- Загустевшую краску осторожно разбавляют несколькими каплями слабой олифы, а если олифы нет, можно добавить более жидкие типографские краски темного тона: синие или зеленые. Такие добавки в небольших количествах не только не отразятся на качестве отпечатка, но могут смягчить контраст штрихов и придать изображению приятный оттенок.

- Приготовленной краской закатывают рабочую пластину. Накатанный слой должен быть тонким и равномерным, поэтому валик двигают по пластине в разных

Рисунок

направлениях.

- Качество красочного слоя контролируют, накладывая на него лист бумаги того же сорта, что и рабочий, и придавливая его к краске карандашной линией или пальцем. При слишком толстом слое краски даже от легкого нажима рисующим инструментом на листе отпечатывается грубая черная линия, причем краска пачкает также соседние с линией участки. В случае слабой

накатки при нажиме карандашом получается вялый серый след.

- Накатка краски требует опыта и на первом занятии должна выполняться преподавателем.

- Для работы над монотипией лучше использовать тонкую, с хорошо выраженной фактурой бумагу. Если бумага будет иметь легкий теплый или холодный цветной тон, то отпечаток будет выглядеть более обобщенным, содержательным. Использование цветных бумаг требует чувства меры, поскольку слишком яркий цвет может ухудшить впечатление от работы.

- Рабочий лист должен быть несколько больше (на 1 - 2 см по каждой стороне) эскиза.

Дальнейшая последовательность работы:

- Через стекло, с эскиза на подготовленный для работы лист в линиях наносится перевернутое (зеркальное) изображение. Из листа использованной рисовальной или оберточной бумаги изготавливается паспарту с шириной полей 4 - 5 см. Окно вырезается по величине изображения. К верхнему краю окошка рабочий лист переведенным рисунком наружу (совмещение с вырезанным окошком производят через стекло на просвет) липкой лентой прикрепляют к паспарту. Паспарту с закрепленным листом укладывают лицевой стороной на краску. По руку подкладывается опорная рейка или муштабель, и работа ведется с использованием карандашей различной мягкости, шариковой ручкой, пальцем и т. д. Процесс допечатывания изображения контролируют, приподнимая лист за нижний край. По ходу работы усиливают или уменьшают слой краски на пластине.

Материал: гладкий лист стекла или металла, резиновый фотовалик и черная типографская краска. При отсутствии типографской краски можно использовать обезжиренную на рыхлом картоне черную масляную краску.

Правила оформления композиции: Проработанная монотипия оформляется в паспарту с полями 4 - 6 см по

Рисунок

трем сторонам. Нижняя полоса должна быть на 1,5 — 2 см больше. Оттиск подписывается под нижним краем изображения мягким карандашом рукописным, мелким почерком. Справа авторская подпись и год исполнения, слева — название работы.

Творческое задание №2. Пробы в технике монотипия. Акварельная монотипия. Натюрморт. Пейзаж. По выбору студента.

Цели:

- Получить общие сведения о технике акварельной монотипии.
- Выполнить творческую работу в технике акварельной монотипии.

Условия и методические рекомендации к выполнению самостоятельного творческого задания.

Творческое задание №3. Пробы в технике монотипия. Акварельная монотипия. Натюрморт. Пейзаж.

Требования:

- Акварельные краски.
- Поверхность стекла или металла должна тщательно обезжириваться содовым раствором, мелом или ацетоном.
- Эскиз в зеркальном изображении, выполненный в линиях или в цвете, подкладывается под стекло и служит калькой.
- Красочные смеси получают разведением красок на мыльной воде, но можно добавить несколько капель глицерина.

Примечание:

- Добавление мыла придает красочным мазкам особую фактуру и способствует лучшему переходу краски на бумагу при печати, а глицерин замедляет процесс высыхания краски при длительной работе.
- Красочные слои могут наноситься как мягкими, так и щетинными кистями, но они должны быть тонкими и нанесены в один прием. Переписки, исправления, красочные наложения вносят в изображение вялость.
- Красочный рисунок можно дорабатывать острыми палочками, тампонами, сухой щетиной и т.д.
- Изображение подсушивают вентилятором.
- Печать производится на предварительно увлажненную специальную эстампную или рисовальную бумагу на

Рисунок

офортном станке.

- Бумага нужных форматов замачивается в ваннах с водой, и непосредственно перед печатью излишек влаги с ее поверхности удаляется фильтровальной бумагой или чистой тканью. Степень влажности бумаги влияет на качество и характер оттиска

Материал: акварельные, гуашевые, типографские или художественные масляные краски; прозрачное органическое стекло

Практическое занятие 12.

Творческое задание №2. Пробы в технике монотипия. Гравюра на картоне. Натюрморт.

Цели:

- Получить общие сведения о технике гравюры на картоне.
- Выполнить творческую работу в технике гравюры на картоне.

Условия и методические рекомендации к выполнению практического задания

В данном задании будет рассмотрен способ гравирование картонных форм для высокой печати.

Порядок работы:

- подготовка картона,
- работа над эскизом,
- перевод эскиза на доску,
- гравирование,
- укрепление формы клеем.
- подготовка краски на печатной плите.
- накатка печатной формы.
- печать.
- корректура.

Требование:

- Работу необходимо начинать с эскиза, который по стилю исполнения должен приближаться к отпечатку с картонной формы.
- Так как оттиск имеет ограниченные тональные градации - белое, серое, черное - то эскиз нужно строить на поиске ритмов по белым, серым и черным пятнам.

Рисунок

- Для исполнения оттиска подойдет черно-белая акварель, разведенная тушь и графитный карандаш.
- После разработки эскиза для печатной формы необходимо подобрать соответствующий картон.
- Картон необходимо различается по толщине: тонкий 0,5 - 0,8 мм, толстый 0,5 - 2 мм и материалу, из которого он делается: тряпки, целлюлоза, бумажная макулатура, солома. Кроме того, имеет значение технология его изготовления.

Примечание:

- Прессшпан представляет собой тонкий, очень прочный картон. Поверхность имеет ровную, гладкую и блестящую.
- Матричная папка изготавливается склеиванием тонких слоев бумаги. Это очень прочный и пластичный картон.
- Серый и черный картон получают из макулатуры и пеньки.
- Бурый картон делается из древесной массы.
- В качестве основы для печатной формы лучшими будут матричная папка или серый картон толщиной 1 — 2 мм. Если толстого картона нет, форму можно склеить из двух пластин тонкого картона. Клей ИВА, декстрин или столярный равномерно наносится на один из листов. Картонки складываются и помещаются под пресс.
- Картонная форма должна быть вырезана по линейке с выдерживанием прямых углов. Через копирку зеркальное изображение эскиза переносится на подготовленный картон.
- Гравирование производится остро отточенным перочинным ножом, скальпелем или ножом-косячком. Границы пятна, которое должно быть на оттиске серым, подрезаются со всех сторон кончиком ножа, затем край подрезанного слоя поддевают ножом и срывают. Для получения на оттиске совершенно белых пятен картон прорезают глубоко или вырезают сквозные окна. Постепенно, снимая тонкие слои картона, понижают рельеф гравюры. Участки, которые в оттиске должны быть самыми темными, остаются нетронутыми.
- Можно вокруг изображения оставить рамку шириной 5—10 мм, которая объединяет изображение и упрочняет форму.
- Вырезанную гравюру дважды необходимо промазать клеем ПВА, столярным клеем или мебельным лаком. Пленка клея упрочняет форму и способствует лучшему сходу накатываемой краски на бумагу при печати.
- Накатка производится типографскими

Рисунок

красками при помощи резинового валика. Наносить краску нужно постепенно, ибо толстый слой краски забьет фактуру картона и уничтожит основное достоинство оттисков в этом виде гравюры.

- Печать производить на офортном станке на сухую гладкую бумагу с постепенным наращиванием давления.

Примечание:

- Первые оттиски имеют особую ценность, поскольку в дальнейшем форма постепенно раздавливается, а фактура картонных слоев забивается краской.

- С картонной формы можно получить 4 — 5 качественных оттисков.

- При создании печатных форм на основе картона возможна большая свобода в выборе способов получения изображения и различных фактур. Изображение на поверхности картона создается методом аппликации, наклеиванием кусочков тонкого картона. Чтобы получить интересную фактуру, наклеивают куски материи, сетки, тюль, фольгу, сухие растения, семена и т.д. Но декоративный эффект в печати дают только твердые материалы с четкой структурой.

- Печатная форма из картона может иметь свободные очертания, отличные от прямоугольника.

- Картон можно использовать также для создания многоцветных оттисков.

Материал: материалы печатной формы, картон, режущие инструменты, клей ПВА, печатная плита, калька, акварель, разведенная тушь или графитный карандаш.

Способы получения декоративных эффектов: подклейка материалов с разными фактурами.

Самостоятельная работа.

Задание №1. Выполнить графическими средствами композиции с декоративными натюрмортами.

Цели:

- Научиться применять декоративную графику для обработки форм, крупных и мелких, простых и сложных, объемных и плоских.

- Научиться верно сочетать выбранный декор с характером изображаемой конкретной формы объекта.

Условия

и методические

Рисунок

рекомендации к выполнению самостоятельной работы.

Задание №1. Выполнить графическими средствами композиции с декоративными натюрмортами.

Требования:

- Декор на поверхности необходимо наносить сообразно форме предметов, выявляя их пластику.
- Работая над стилизацией, в постановке необходимо исходить из природной формы объектов, утрируя ее, но не заменяя круглые формы квадратными, длинные короткими и т. п.
- Соблюдать аккуратность в нанесении декора.

Объем:

- Выполнить декоративный натюрморт из упрощенных стилизованных форм, заполненных декоративным орнаментом упрощенного типа. Количество предметов: 5 – 7. Предварительно выполнить несколько вариантов эскизов компоновки предметов.
- Выполнить статичный натюрморт из 5 – 7 предметов активно заполненный декором, согласующимся с пластикой формы объектов.
- Выполнить динамичный декоративный натюрморт, используя активные ресурсы предметов, заполненных геометрическим орнаментом динамического характера.

Декоративные натюрморты:

- 3 листа формата А4; поисковые эскизы к ним: 3 – 4 листа такого же формата.

Материал: тушь, перо, гелевая ручка, цветная акварель, цветной карандаш для легкой подкраски.

Творческое задание № 1 (самостоятельное).

Тема: Пробы в технике штриховой монотипии. Монотипия пятном. Пейзаж, натюрморт, иллюстрация (по выбору студента) (1 лист).

Требования:

- Подготовленная чистая пластина укладывается на ровную твердую основу. На печатной плите резиновым валиком равномерно раскатывается черная краска.
- Кусок стекла или металла должен быть несколько больше разработанного эскиза и не иметь грубых дефектов: вмятин, окислов, царапин.
- Краска не должна содержать посторонних включений, сгустков, корочек.

Рисунок

- Загустевшую краску осторожно разбавляют несколькими каплями слабой олифы, а если олифы нет, можно добавить более жидкие типографские краски темного тона: синие или зеленые. Такие добавки в небольших количествах не только не отразятся на качестве отпечатка, но могут смягчить контраст штрихов и придать изображению приятный оттенок.

- Приготовленной краской закатывают рабочую пластину. Накатанный слой должен быть тонким и равномерным, поэтому валик двигают по пластине в разных направлениях.

- Качество красочного слоя контролируют, накладывая на него лист бумаги того же сорта, что и рабочий, и придавливая его к краске карандашной линией или пальцем. При слишком толстом слое краски даже от легкого нажима рисующим инструментом на листе отпечатывается грубая черная линия, причем краска пачкает также соседние с линией участки. В случае слабой накатки при нажиме карандашом получается вялый серый след.

- Накатка краски требует опыта и на первом занятии должна выполняться преподавателем.

- Для работы над монотипией лучше использовать тонкую, с хорошо выраженной фактурой бумагу. Если бумага будет иметь легкий теплый или холодный цветной тон, то отпечаток будет выглядеть более обобщенным, содержательным. Использование цветных бумаг требует чувства меры, поскольку слишком яркий цвет может ухудшить впечатление от работы.

- Рабочий лист должен быть несколько больше (на 1-2 см по каждой стороне) эскиза.

Дальнейшая последовательность работы:

- Через стекло, с эскиза на подготовленный для работы лист в линиях наносится перевернутое (зеркальное) изображение. Из листа использованной рисовальной или оберточной бумаги изготавливается паспарту с шириной полей 4 - 5 см. Окно вырезается по величине изображения. К верхнему краю окошка рабочий лист переведенным рисунком наружу (совмещение с вырезанным окошком производят через стекло на просвет) липкой лентой прикрепляют к паспарту. Паспарту с закрепленным листом укладывают лицевой стороной на краску. По руку подкладывается опорная рейка или муштабель, и работа ведется с использованием карандашей различной мягкости, шариковой ручкой, пальцем и т. д. Процесс допечатывания изображения контролируют, приподнимая лист за нижний край. По ходу

Рисунок

работы усиливают или уменьшают слой краски на пластине.

Материал: гладкий лист стекла или металла, резиновый фотовалик и черная типографская краска. При отсутствии типографской краски можно использовать обезжиренную на рыхлом картоне черную масляную краску.

Правила оформления композиции: Проработанная монотипия оформляется в паспарту с полями 4 - 6 см по трем сторонам. Нижняя полоса должна быть на 1,5 — 2 см больше. Оттиск подписывается под нижним краем изображения мягким карандашом рукописным, мелким почерком. Справа авторская подпись и год исполнения, слева — название работы.

Творческое задание №2 (самостоятельное).

Тема: Пробы в технике монотипия. Гравюра на картоне. Натюрморт.

В данном задании будет рассмотрен способ гравирование картонных форм для высокой печати.

Порядок работы:

- подготовка картона,
- работа над эскизом,
- перевод эскиза на доску,
- гравирование,
- укрепление формы клеем,
- подготовка краски на печатной плите,
- накатка печатной формы,
- печать,
- корректура.

Требования:

- Работу необходимо начинать с эскиза, который по стилю исполнения должен приближаться к отпечатку с картонной формы.

- Так как оттиск имеет ограниченные тональные градации - белое, серое, черное - то эскиз нужно строить на поиске ритмов по белым, серым и черным пятнам.

- Для исполнения оттиска подойдет черно-белая акварель, разведенная тушь и графитный карандаш.

- После разработки эскиза для печатной формы необходимо подобрать соответствующий картон.

- Картон необходимо различается по толщине: тонкий 0,5 - 0,8 мм, толстый 0,5 - 2 мм и материалу, из которого он делается: тряпки, целлюлоза, бумажная макулатура, солома.

Рисунок

Кроме того, имеет значение технология его изготовления.

Примечание:

- Прессшпан представляет собой тонкий, очень прочный картон. Поверхность имеет ровную, гладкую и блестящую.
- Матричная папка изготавливается склеиванием тонких слоев бумаги. Это очень прочный и пластичный картон.
- Серый и черный картон получают из макулатуры и пеньки.
- Бурый картон делается из древесной массы.
- В качестве основы для печатной формы лучшими будут матричная папка или серый картон толщиной 1 — 2 мм. Если толстого картона нет, форму можно склеить из двух пластин тонкого картона. Клей ИВА, декстрин или столярный равномерно наносится на один из листов. Картонки складываются и помещаются под пресс.
- Картонная форма должна быть вырезана по линейке с выдерживанием прямых углов. Через копирку зеркальное изображение эскиза переносится на подготовленный картон.
- Гравирование производится остро отточенным перочинным ножом, скальпелем или ножом-косячком. Границы пятна, которое должно быть на оттиске серым, подрезаются со всех сторон кончиком ножа, затем край подрезанного слоя поддевают ножом и срывают. Для получения на оттиске совершенно белых пятен картон прорезают глубоко или вырезают сквозные окна. Постепенно, снимая тонкие слои картона, понижают рельеф гравюры. Участки, которые в оттиске должны быть самыми темными, остаются нетронутыми.
- Можно вокруг изображения оставить рамку шириной 5—10 мм, которая объединяет изображение и упрочняет форму.
- Вырезанную гравюру дважды необходимо промазать клеем ПВА, столярным клеем или мебельным лаком. Пленка клея упрочняет форму и способствует лучшему сходу накатываемой краски на бумагу при печати.
- Накатка производить типографскими красками при помощи резинового валика. Наносить краску нужно постепенно, ибо толстый слой краски забьет фактуру картона и уничтожит основное достоинство оттисков в этом виде гравюры.
- Печать производить на офортном станке на сухую гладкую бумагу с постепенным наращиванием давления.

Примечание:

- Первые оттиски имеют особую ценность,

Рисунок

поскольку в дальнейшем форма постепенно раздавливается, а фактура картонных слоев забивается краской. С картонной формы можно получить 4 — 5 качественных оттисков.

- При создании печатных форм на основе картона возможна большая свобода в выборе способов получения изображения и различных фактур. Изображение на поверхности картона создается методом аппликации, наклеиванием кусочков тонкого картона. Чтобы получить интересную фактуру, наклеивают куски материи, сетки, тюль, фольгу, сухие растения, семена и т.д. Но декоративный эффект в печати дают только твердые материалы с четкой структурой.

- Печатная форма из картона может иметь свободные очертания, отличные от прямоугольника.

- Картон можно использовать также для создания многоцветных оттисков.

Материал: материалы печатной формы, картон, режущие инструменты, клей ПВА, печатная плита, калька, акварель, разведенная тушь или графитный карандаш.

Способы получения декоративных эффектов: подклейка материалов с разными фактурами.

Творческое задание №3 (самостоятельное).

Тема: Акварельная монотипия.

Пробы в технике монотипия: Натюрморт. Пейзаж.

Требования:

- Акварельные краски используются как в чашечках, так и тюбиковые.

- Поверхность стекла или металла должна тщательно обезжириваться содовым раствором, мелом или ацетоном.

- Эскиз в зеркальном изображении, выполненный в линиях или в цвете, подкладывается под стекло и служит калькой.

- Красочные смеси получают разведением красок на мыльной воде, но можно добавить несколько капель глицерина.

Материал: акварельные, гуашевые, типографские или художественные масляные

Примечание:

Добавление мыла придает красочным мазкам особую фактуру и способствует лучшему переходу краски на бумагу при печати, а глицерин замедляет процесс высыхания краски при

Рисунок

длительной работе.

- Красочные слои могут наноситься как мягкими, так и щетинными кистями, но они должны быть тонкими и нанесены в один прием. Переписки, исправления, красочные наслоения вносят в изображение вялость.
- Красочный рисунок можно дорабатывать острыми палочками, тампонами, сухой щетиной и т.д.
- Изображение подсушивают вентилятором.
- Печать производится на предварительно увлажненную специальную эстампную или рисовальную бумагу на офортном станке.
- Бумага нужных форматов замачивается в ваннах с водой, и непосредственно перед печатью излишек влаги с ее поверхности удаляется фильтровальной бумагой или чистой тканью. Степень влажности бумаги влияет на качество и характер оттиска краски; прозрачное органическое стекло.

ГЛОССАРИЙ

Абрис — линейное очертание фигуры, *контур*.

Акцент — прием выделения *цветом, светом*, линией или расположением в пространстве какой-нибудь фигуры, лица, предмета, летали *изображения*, на которую нужно обратить внимание зрителя.

Ампир (франц. — империя) = *стиль* в архитектуре, декоративно-прикладном и изобразительном искусстве первой трети XIX в в странах Европы, завершающая фаза эволюции классицизма. Основные источники вдохновения для А.: искусство архаической Греции и императорского Рима.

Арабеска (от франц. — арабский) — европейское название *орнамента* средневекового искусства мусульманских стран. В основе А., построенной по принципу геометрической сетки, — бесконечное пространственное развитие повторяющихся групп орнаментальных *мотивов*. А. отличается многократным ритмическим наложением однородных форм, что создает впечатление запуганного, прихотливого *узора*.

Ассоциация (лат. — соединение) — смысловая связь между определенными явлениями и их психологическим восприятием, осмыслением, преобразованием.

Бордюр — кайма, полоса, обрамляющая края декоративной композиции (ковра, *панно*, стелы и т.д.).

Валёр (франц.— ценность) — понятие, обозначающее в живописи и графике *оттенок* тона. Это тончайший переход *светотени*, который определяется конкретными условиями освещения и воздушной средой.

Рисунок

Вариант — художественное произведение, сходное с другими произведениями того же автора на ту же тему. В. повторяет основной замысел работы, но может отличаться способами ее выражения.

Видение художественное — умение дать необходимую эстетическую оценку качествам, заложенным в натуре.

Витраж (франц.— остекление, от лат. — стекло) — **живопись** на стекле прозрачными красками или композиция, составленная из кусочков разноцветного стекла, скрепленного металлическим переплетом, рассчитанная на сквозное освещение (окно, дверь, прозрачная перегородка или *панно*).

Гамма цветовая — цвета, преобладающие в определенном произведении искусства и определяющие характер его живописного решения.

Гармония — согласованность, соразмерность, единство частей и целого в художественном произведении, обуславливающее его внутреннюю и внешнюю стройность, его художественное совершенство.

Гравюра — один из видов графики, позволяющий получать печатные копии графических произведений, выполненных на твердом материале (дерево, металл, линолеум и т.д.). Существуют следующие разновидности Г.: станковая и книжная; по способу изготовления может быть выпуклой и углубленной.

Градация — последовательное, постепенное чередование, изменение *цвета*, тона, *светотени*, согласованное следование *оттенков*, составляющих вместе гармоничное целое.

Гризайль (франц.— серый) — живопись, выполняемая *оттенками* одного *цвета*, преимущественно серого, имитирующая скульптурный рельеф. В технике Г. изображение создается на основе тональных *отношений* (тонов различной степени *светлоты*).

Грифон — фантастическое существо с львиным телом, головой орла или льва и крыльями орла.

Декор (лат. — украшаю) — совокупность украшающих сооружение элементов или предмет орнаментальных или изобразительных элементов.

Детализация — тщательная проработка деталей *изображения*. В зависимости от задачи, которую ставит перед собой художник, и его творческой манеры степень Д. может быть различной.

Деталь — 1) составной элемент чего-либо; 2) мелкая подробность произведения, уточняющая характеристику *образа*, менее значимая его часть.

Рисунок

Деформация — изменение натурального вида формы при ее изображении; используется как художественный прием, усиливающий выразительность *образа*. Широко применяется в карикатуре, но встречается и в станковой живописи и скульптуре.

Динамичность движение, изменение действия. В изобразительном искусстве Д. достигается композиционным решением, а также трактовкой форм и манерой исполнения.

Диспропорция — несоразмерность, несоответствие частей, отсутствие пропорциональности.

Дисимметрия — незначительное нарушение *симметрии* за счет введения в композицию мелкой детали.

Драпировка — ткань, свободно падающая или специально собранная в красивые складки. Д. часто присутствует в картинах, например, *натюрмортах*, портретах. Д. издавна являлась одним из средств, помогающих раскрытию характеристик персонажей.

Жанр (франц.— род) — в теории изобразительного искусства — область искусства, ограниченная определенным кругом тем, предметов *изображения* (исторический, бытовой, батальный жанры, портрет, пейзаж, *натюрморт*), а также авторским отношением к предмету (*карикатура*, шарж).

Живопись миниатюрная — произведения изобразительного искусства, отличающиеся небольшими размерами и тонкостью художественных приемов. Сюда относятся книжная и портретная *миниатюры*.

Живопись монументальная — произведения живописи, имеющие большие размеры, связанные с архитектурными сооружениями: *фреска, мозаика, панно*.

Зарисовка - рисунок с *натуры*, выполняемый преимущественно вне мастерской с целью сбора материала для более значительной работы или как упражнение. В отличие от близкого по техническим средствам *наброска* исполнение З. может быть очень детализированным.

Идея — основная мысль произведения, определяющая его содержание и образный строй, выраженная в соответствующей форме.

Изображение - воспроизведение средствами искусства внешнего, чувственно- конкретного облика явлений действительности. В изобразительном искусстве является основой художественного произведения.

Картина — живописное произведение самостоятельное по назначению. В отличие от *этюда* К. отражает действительность с

Рисунок

наибольшей глубиной и обладает законченностью в целом и в деталях. К. различаются по жанрам: портрет, *натюрморт*, пейзаж, бытовой жанр и т.д.

Колер — *цвет* краски, ее тон. Коллаж (франц. - приклеивание) - технический прием в изобразительном искусстве: наклеивание на какую-либо основу материалов, отличающихся от нее по *цвету* и фактуре, а также произведение, выполненное этим приемом.

Колорит — общий характер сочетания *цветов* в картине, рисунке, экспозиции интерьера.

Контраст (франц. - резкое различие, противоположность) — противопоставление и взаимное усиление двух соотносящихся качеств. К. - одно из важных выразительных средств пластических искусств. Важную роль играет К. объемов, пространств, вертикалей и горизонталей в архитектонике и композиции зданий, сооружений, художественных произведений. Цветовые и светотеневые К. являются также средством моделирования объемной формы или выражения пространственных *отношений*.

Контур — внешнее очертание формы предмета. К. - одно из средств художественной выразительности.

Корпусная живопись - живопись, выполненная плотными густыми мазками - ее красочные слои непрозрачны и часто имеют рельефную фактуру.

Кроки (франц. с - набросок) — быстрая зарисовка с *натуры* либо беглая фиксация в рисунке композиционного замысла.

Ксилография — это гравюра на дереве, разновидность тиражной графики, техника высокой печати на бумаге посредством оттиска зеркального изображения с гравированной деревянной доски. Название термина ксилография происходит от двух греческих слов (*ξύλο* — дерево и *grapho* — пишу).

Локальный цвет - в живописи основной и неизменный *цвет*, характеризующий окраску самого предмета. Окраска предмета может быть передана однородными световыми пятнами, которые варьируются по светосиле, но лишены важнейших цветовых *оттенков*, возникающих под воздействием освещения, воздушной среды, *рефлексов* от окружающих предметов.

Меандр (по названию извилистой малоазиатской реки Меандр) - *орнамент* в виде ломаной или кривой линии с завитками.

Миниатюра - художественное произведение малых размеров, отличающееся

богатством и декоративностью форм, орнаментальностью,

Рисунок

тонкостью технических приемов.

Мода (лат. - образ, способ, правило) - господство в определенное время в определенной среде тех или иных вкусов в отношении одежды и других предметов быта.

Модель — 1) в изобразительном искусстве объект, предмет *изображения*, большей частью - живая *натура*, главным образом - человек; 2) *образец* какого-либо изделия; 3) уменьшенный макет какого-либо изделия; 4) тип *конструкции*; 5) *образец* одежды, служащий для ее серийного производства.

Мозаика (итал., от лат. - посвященное музам) - *изображение* или *орнамент*, выполненные из разноцветных кусочков какого-либо материала (стекла, камней, металлов, эмали, дерева и др.); один из видов монументальной живописи.

Монотипия — (от греческих слов моно — «один» и typos — «отпечаток») — это вид печатной графики. Произведениям, выполненным в технике монотипии, присущи плавность и мягкость очертаний форм. Художник вручную наносит краски на идеально гладкую поверхность печатной формы, а затем создает оттиск изображения на бумаге.

Мотив (франц. - побудительная причина, повод к какому-либо действию, от лат.- подвижный) - вариация какой-либо темы; в изобразительном искусстве — простейший организующий элемент художественного произведения, носитель определенного характера, образа, содержания; объект *натуры*, выбранный художником для *изображения*; в декоративном искусстве — повторяющийся элемент композиции.

Набросок — быстрый рисунок небольших размеров. Н. дает общее представление о натуре. Он может иметь самостоятельное значение, но в основном является подготовительной работой для будущей картины.

Натура (лат. — природа) — в изобразительном искусстве — объекты действительности, которые художник непосредственно наблюдает при их *изображении*. С Н. делаются *наброски, этюды*, зарисовки, часто - портрет, пейзаж, *натюрморт*.

Натюрморт - жанр изобразительного искусства, посвященный изображению окружающих человека вещей, размещенных, как правило, в реальной бытовой среде и композиционно организованных в единую группу. Кроме неодушевленных предметов в Н. могут изображаться и объекты живой природы,

Рисунок

изолированные от своих естественных связей (рыба, цветы, дичь и т.д.).

Нюанс — очень тонкий *оттенок* или очень легкий переход от *света* к тени и т. п.

Образ — форма отражения явления действительности в искусстве, художественное воспроизведение действительности. В изобразительном искусстве О. является чувственно-конкретным, наглядным выражением *идеи*.

Образец — показательное, примерное произведение; пример для следования, подражания.

Оп-арт — направление в современном искусстве, использующее оптические линейные и цветовые эффекты в декоративных целях.

Орнамент (лат. — украшение, наряд) — *узор*, состоящий из ритмически упорядоченных элементов; предназначается для украшения различных предметов.

Основа — в живописи и рисунке — материал, поверхность, по которой пишут красками или рисуют (холст, деревянная доска, картон, бумага, поверхность стены, стекло, фарфор и т.д.). В отдельных случаях для живописи и рисунка О. должна быть специально подготовлена, например, загрунтована.

Отношения — взаимосвязь элементов *изображения*, которая используется при создании художественных произведений. Например, О. *цветов* и *оттенков* (в живописи), тонов различной *светлоты* (тональные О. в рисунке), О. размеров и формы предметов (пропорции), пространственные О. и т.д. О. в произведениях искусства определяются с использованием метода сравнения.

Отмывка — 1) акварельная техника, в которой используется очень жидкая краска или тушь; 2) прием осветления краски или удаления краски с бумаги при помощи кисточки, смоченной в чистой воде.

Оттенок — небольшое, часто едва заметное различие, градация светового или светотеневого тона. Система О. создает богатство *колорита*, вносит тонкость и сложность в светотеневую моделировку в живописи и графике.

Палитра — 1) доска, чаще деревянная, на которой художник раскладывает и смешивает краски; 2) характер цветовых сочетаний, типичных для отдельной картины, для группы произведений конкретного художника или в целом для художественной школы.

Рисунок

Пальметта — орнаментальный *мотив* в виде стилизованного веерообразного листа.

Панно — часть стены, потолка, обрамленная лепниной, орнаментом и украшенная живописным или скульптурным изображением; картина, барельеф, заполняющие часть стены.

Пастель — 1) мягкие цветные карандаши, которые изготавливаются из краски, мела и связующего вещества и дают ровный мягкий тон; 2) художественное произведение, исполненное такими карандашами.

Пастозность — прием живописного письма, когда краска наносится густыми, рельефными мазками. Используется в масляной и темперной живописи.

Пигмент — цветной порошок, важнейшая составная любых красок, определяющий цветовой тон краски; в зависимости от примешанного к П. связующего вещества возникают различия в технических свойствах красок.

Планы пространственные — 1) при наблюдении *натуры* условно разделенные участки пространства, находящиеся на разном расстоянии от наблюдателя; 2) части картины, в разной степени удаленные в глубину изображаемого в ней пространства. Различают несколько планов: первый, второй, третий или передний, средний, дальний. Количество планов зависит от замысла художника, от выбора *мотива* или точки зрения.

Пластичность — 1) художественная выразительность объемных форм, линий и силуэтов, гармоническое соотношение частей и целого; 2) художественное совершенство, гармония и чувственное обаяние искусства.

Подмалёвок — подготовительная стадия работы над картиной, выполняемой в технике многослойной живописи. П. могут использоваться и при работе в других живописных техниках. П. — первая прокладка красочного слоя, в которой художник находит обобщенное цветовое решение картины или дает моделировку.

Полутень — один из элементов *светотени*, светотеневые градации средней силы, соответствующие переходу от освещенных частей предмета к тeneвым.

Полутон — светотеневой или цветовой тон, имеющий значение промежуточного, переходного между двумя близко расположенными соседствующими тонами.

Пропорция (лат. — соотношение, соразмерность) — соотношение размеров частей какого-либо предмета или композиции друг к другу и к целому. В изобразительном

Рисунок

искусстве П. определяют не только построение форм предметов и фигур, но и композиционное решение произведений.

Размывка — техника работы кистью с обильным применением воды, дающая возможность достигать сложных и богатых живописных эффектов в рисунках тушью, акварелью и др.

Ракурс — перспективное сокращение предметов, значительно изменяющее их внешний вид. Р. обусловлен точкой зрения на *натуру* (вид сверху, снизу, на близком расстоянии и т.д.), а также самим положением *натуры* в пространстве.

Раппорт (франц. — сходство, переносить обратно) — в орнаменте — систематически повторяющийся мотив узора.

Рефлекс — в живописи и графике — ответ на каком-либо предмете от освещенного предмета или поверхности, соседствующей с ним.

Ритм - чередование соизмеримых элементов какого-либо целого, совершающееся с закономерной последовательностью и частотой; один из главных законов пластических искусств, отражающий в пространственных ритмических рядах присущие природе временные и пространственные закономерности, взаимосвязи, движения.

Розетка — декоративный *мотив* в виде стилизованного круглого цветка, представленного видом сверху.

Сангина (франц. заприте, от лат. — кровавый) — минерал и инструмент рисования в виде палочки-карандаша без оправы.

Свет — в изобразительном искусстве элемент *светотени*. Как в *натуре*, так и в произведениях искусства этот термин служит для обозначения наиболее освещенных частей поверхности.

Светлота — сравнительная степень отличия от темного: чем дальше от темного, тем большую светлоту имеет *цвет*.

Светосила — в живописи — степень насыщенности *цвета светом*, сравнительная степень *светлоты цвета* по отношению к соседним цветовым тонам. В графике — степень *светлоты* одного тона по отношению к другому, находящемуся рядом с ним.

Светотень — градация светлого и темного, соотношение *света* и тени на фоне, позволяющее передавать объем фигуры или предмета, а также окружающую их световоздушную среду. С. служит важным средством эмоциональной выразительности в искусстве.

Силуэт — теневой профиль, очертание, абрис предмета, одноцветное плоскостное изображение предмета или человека,

Рисунок

нарисованное или вырезанное из бумаги или другого материала.

Символ — образ, иносказательно выражающий какое-либо понятие или отвлеченную идею.

Симметрия (греч. — соразмерность) — полное соответствие правой и левой частей целого относительно средней линии, называемой осью С.

Сравнение — метод определения соразмерности тональных и цветовых *отношений* и др. Свойства и качества одного предмета познаются нашим сознанием путем сравнения с другим предметом.

Статичность — состояние покоя, неподвижность.

Стилизация — преобразование художественного изображения в соответствии с каким-либо *стилем*, традицией; декоративное обобщение изображаемых фигур и предметов с помощью условных приемов: упрощения рисунка и формы, *цвета* и объема.

Стиль — устойчивое единство художественной образной системы, выразительных средств искусства. В современной научной терминологии имеет обширный диапазон применения — от обозначения индивидуальной манеры художника до характеристики признаков какой-либо группы памятников или художественного направления внутри исторического периода. Это сумма устойчивых признаков, характеризующих образную структуру, свойственную искусству той или иной эпохи.

Сюжет — в изобразительном искусстве — событие, ситуация, изображенные в произведении и обычно обозначенные в его названии.

Тема — круг явлений, выбранных художником для изображения и раскрытия идеи его произведения.

Тень — элемент *светотени*, наиболее слабо освещенные участки в *натуре* и в *изображении*. Различают собственные и падающие **Т**.

Техника — в искусстве — совокупность специальных навыков и приемов, посредством которых выполняется художественное произведение.

Тиснение — техника художественной обработки кожи, листового металла, бархата, картона и т.д.: выдавливание на их поверхности рельефных *изображений* и *узор*ов.

Тональность — общий строй *колорита* или *светотени* в произведениях живописи или графики.

Тоновое изображение — *изображение* с различными тоновыми переходами *от света* к тени, т.е. с участками, имеющими разную силу тона.

Рисунок

Точка зрения — в теории перспективы — место, где находится глаз наблюдателя по отношению к видимым или изображаемым предметам.

Традиция — исторически сложившиеся и передаваемые из поколения в поколение обычаи, навыки, правила; художественные достижения прошлого, осваиваемые и используемые в современном искусстве.

Трансформация — преобразование, превращение, видоизменение.

Уголь — материал для рисования в виде тонких стержней, полученных обжиганием веточек или обструганных деревянных палочек или же сформованных из специальной угольной массы. Рисунки У. обладают бархатистым тоном и требуют обязательного закрепления.

Узор — украшение поверхности предмета, сооружения; декоративный эффект узора создается сочетанием линий, пятен, *света* и тени, различных *цветов*. Ритмически организованный У. называется *орнаментом*.

Фиксаж - закрепление рисунка специальными составами для придания ему лучшей сохранности.

Фон — глубинные менее значимые части изобразительной или орнаментальной композиции, перед которыми выступают основные, первоплановые *мотивы*.

Формат — форма плоскости, на которой выполняется *изображение* (прямоугольная, овальная, круглая и т.д.).

Художественные средства — все изобразительные и художественные приемы, которые использует художник для выражения содержания произведения (композиция, перспектива, пропорции, *светотень*, *цвет*, штрих, фактура и т.д.).

Художественное качество — достоинство внешнего вида изделия, определяемого гармоничностью формы в отношении размеров элементов, пропорций, ритмического строя, *фактуры*, *цвета* и других композиционных характеристик.

Художественное проектирование — более широкая область деятельности по созданию изделий, чем художественное конструирование, которое входит в нее как составная часть.

Цвет — одно из основных художественных средств в живописи.

Целостность — необходимое, важнейшее качество произведения искусства, способствующее его большей художественной выразительности и заключающееся в соответствии разных частей друг другу, в подчинении частного общему, второстепен-

Рисунок

ного — главному, частей — целому, а также в единстве приемов исполнения.

Штриховка — система наложения штрихов, позволяющая передавать пространство, выявлять объемно-пластические свойства предметов и их *фактуру*, создавать выразительные эффекты динамики, *света* и тени.

Эскиз — предварительный набросок; художественное произведение вспомогательного характера, выполняемое в различной технике.

Эстамп (от франц. *estampe*) - резная или травлёная на меди или стали и отпечатанная на бумаге картина.

Этюд — небольшая картина, выполненная с *натуры* с целью тщательного ее изучения. Э. могут служить вспомогательным и подготовительным материалом для создания больших и монументальных произведений.

СПИСОК ЛИТЕРАТУРЫ

1. Беляева С.Е. Спецрисунок и художественная графика: учебник для студ. средних проф. учеб. заведений. — М.: «Академия», 2007.
2. Бесчастнов Н.П. Графика натюрморта: учебное пособие для студ. высших учеб. заведений. — М.: «ВЛАДОС», 2008.
3. Бесчастнов Н.П. Графика пейзажа: учебное пособие для студ. высших учеб. заведений. — М.: «ВЛАДОС», 2008.
4. Бесчастнов Н.П. Черно-белая графика: учеб. пособие для студ. высших учеб. заведений. — М.: «ВЛАДОС», 2008.
5. Гаптилл А.Л. Работа пером и тушью/ А.Л. Гаптилл; пер. с англ. А.Ф. Зиновьев.- 2-е изд. — Мн.: Попурри, 2004.
6. Гуашь: шаг за шагом / Отв. Ред. Т.Зоммер; пер. с англ. - М., Астрель, 2005.
7. Звонцов В.М., Шипко В.К. Офорт. — М.: Искусство, 2008.
8. Кузин В.С. Рисунок. Наброски и зарисовки: учебное пособие для студ. высших педагогических учеб. заведений. — М.: «Академия», 2004.
9. Логвиненко Г.М. Декоративная композиция: учебное пособие для студ. высших учеб. заведений. — М.:

Рисунок

- «ВЛАДОС», 2010.
10. Лушников Б.В. Рисунок: изобразительно-выразительные средства: учебное пособие для студ. вузов. – М.: «ВЛАДОС», 2006.
 11. Основы рисования / Под ред. Г.Альберта, Р.Вульф; пер. с англ.- 2-е изд. – Мн.: Попурри, 2004.
 12. Полное руководство по рисованию / сост. Д.Санмигель; пер. с исп. И.Тимонина. – М.: ЗАО БММ. 2011.
 13. Рисунок и живопись. Пейзажи. Натюрморты. Зарисовки. Коллажи. Портреты. Обнаженная натура. Жанровые сцены; полный курс обучения / Я.Сайдевей и др.; пер. с англ. - М.: ЗАО БММ. 2011.
 14. Сайдевей Я. Рисуем карандашами, тушью и пастелью / Я.Сайдевей, С.Хоггет; пер. с англ. Н.Н. Лилиенталь. - М.: ЗАО БММ. 2011.
 15. Сенин В.П. Школа рисунка карандашом. Натюрморт, пейзаж, портрет. / Сенин В.П., О.В. Коваль. – Харьков: Белгород: Клуб семейного досуга, 2007.
 16. Стародуб К.И., Евдокимова Н.А. Рисунок и живопись. От реалистического изображения к условно-стилизованному: учеб. пособие. – Ростов-на-Дону: Феникс, 2009.
 17. Шило В.И. Эстамп: учебное пособие для студ. худ.-граф. факультетов. – Ростов-на-Дону: РГПУ, 2005.

Дополнительная литература:

1. Графические произведения старых мастеров. Рисунок. Акварель. Гуашь. Темпера. Пастель. Каталог выставки. Творческий союз художников России. – М., 2005.
2. Купер Д. Практика рисования. Об акцентах восприятия, присутствующих на натуральных зарисовках / Д. Купер; пер. с англ. А.В. Банкрашова. - М., Астрель, 2005.